

## GARANTÍA

La validez de la garantía es de seis meses a contar desde la fecha de entrega.

Comprende la sustitución o reparación de toda pieza reconocida como defectuosa y excluye la mano de obra, gastos de portes y embalajes, que serán a cargo del comprador.

La garantía queda anulada en los casos de averías resultantes de deterioros en el transporte, mal uso, accidente o como consecuencia de manipulaciones por personas no autorizadas.

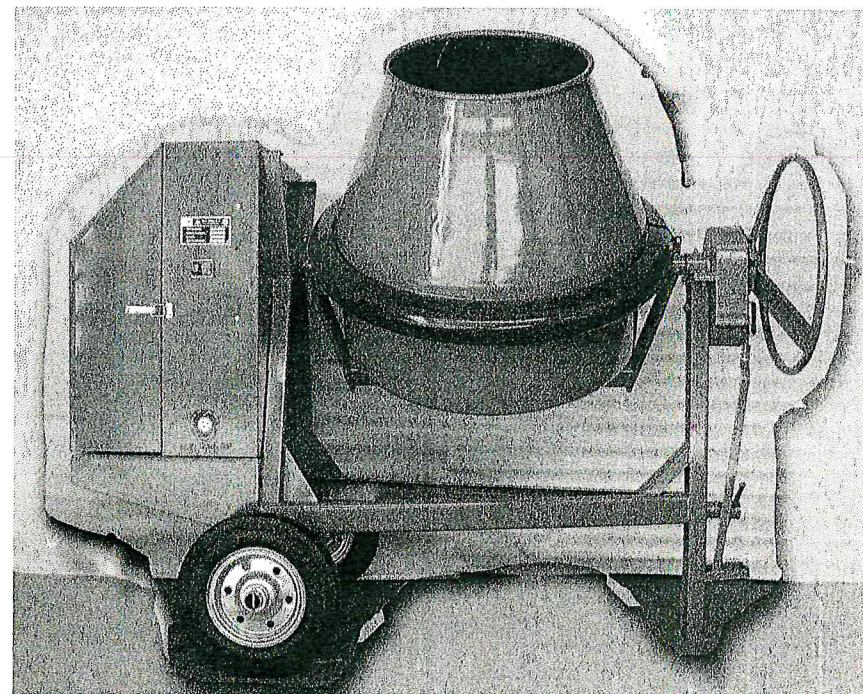
La garantía no puede dar lugar en ningún caso a daños y perjuicios o indemnizaciones por la movilización de las máquinas durante las reparaciones.



M.Z.IMER, S.A.  
Río Ara, 9  
50.014 ZARAGOZA (España)  
E-mail: [spost@mzimer.com](mailto:spost@mzimer.com)  
Web: [www.mzimer.com](http://www.mzimer.com)  
Teléfono: 976 57 11 59 Fax: 976 57 17 88

# LISTA DE PIEZAS DE RECAMBIO

## MZ-250-NE MZ-300-NE



**M.Z.IMER, S.A.**



Fig.	Código	Descripción
1	120012	TAPA MANGA CON PLETINA, CUBA AMASADO
2	1200108	TUERCA EJE CUBA AMASADO
3	3862	RODAMIENTO 32209
4	1409101	CUBA AMASADO, SIN CORONA, CON PALAS.
5	3999	TORNILLO M-12x45
6	4154	TUERCA M-12
7	4212	ARANDELA GROWER-12
8	1409165	CORONA ROTACIÓN
9	NE1400107	EJE CUBA AMASADO
10	5039	RETÉN GRASA 52x87x12
11	4925	ANILLO ELÁSTICO I-85
12	NE14009	PUENTE
13	4037	TORNILLO M-12x40
14	5003	ENGRASADOR 1/4 " G.Recto
15	NE1409175	CARCASA BASCULACIÓN
17	4981	CHAVETA 10x8x25
18	NE1401110	EJE BASCULACIÓN
19	5392	RUEDA BASCULACIÓN AGUJERO PEQUEÑO
20	5015	PASADOR ELÁSTICO 4x32
21	1201302	BULÓN HORQUILLA BASCULACIÓN
22	4995	PASADOR MEDIA CAÑA 6x40
23	4942	CASQUILLO BRONCE 30.2x36.2x25
24	1409185	VOLANTE
25	5061	ARANDELA DE CHAPA 55x3x12
26	3930	TORNILLO 12x25
27	4214	ARANDELA GROWER-6
28	3506	TORNILLO M-6x15
30	1409183	TAPA CARCASA
31	5014	MUELLE 4x26, 5x60x10
32	4982	CHAVETA 10x8x30
33	5393	RUEDA BASCULACIÓN AGUJERO GRANDE
34	4941	CASQUILLO BRONCE 25.2x30.2x20
35	1401116	PIÑÓN INTERMEDIO BASCULACIÓN
36	3984	TORNILLO 10x110
37	4021	TORNILLO M-10x25
38	0619120	PEDAL
39	1201401	TIRANTE
40	4142	TUERCA M-10, AUTOBLOCANTE
41	NE14003	BASTIDOR
42	3960	TORNILLO M-8x25
43	4153	TUERCA M-10, CINCADA
44	7247	ARANDELA 60x3x43
45	4242	ARANDELA PLANA -8
46	5359	RUEDA GOMA ELNA D-400, CINCADA AGUJ-42
47	4501	MOTOR DIESEL MOD. D-985-1
47	4514	MOTOR DIESEL 6LD325/C
48	6114	POLEIN MOTOR DIESEL D-985-1
48	6112	POLEIN MOTOR DIESEL 6LD325/C
49	4337	MOTOR ELÉCTRICO MONOFÁSICO 3 CV.
50	5968	INSTALACIÓN ELECTRICA MONOFASICA
50	5971	INSTALACIÓN ELECTRICA TRIFASICA

# HORMIGONERAS BASCULANTES MZ IMER

## INTRODUCCIÓN

Las Hormigoneras MZIMER destacan por la gran robustez de los materiales que incorporan, garantizando una mayor vida útil a la máquina y un mayor aprovechamiento de las mismas.

Su diseño, fruto de nuestros 50 años de experiencia en la construcción de hormigoneras, está perfectamente adaptado a las diferentes necesidades en el mundo de la construcción. El resultado es una hormigonera muy compensada, fuerte y de moderno diseño.

Sus mecanismos de transmisión vuelco y amasado, (gracias a la particular geometría de las palas de amasado), mejoran la producción pudiendo mezclar, tanto materiales secos como húmedos y obteniendo una masa rápida y homogénea.

Es nuestro objetivo mejorar y superarnos ofreciendo cada día unas mejores máquinas. Es por ello por lo que nos reservamos el derecho a modificar o variar el producto.

**MZ IMER**

# INSTRUCCIONES

## SEGÚN NORMATIVA DE LA CE

### FORMA DE ENGANCHE Y SUJECIÓN

- 1º.- La máquina se descargara del transporte con una carretilla evitando toda manipulación imprudente.
- 2º.- Se situara en su sitio levantando de la lanza y estirando hasta que las ruedas comiencen a girar.
- 3º.- Poner la máquina a nivel.

### PUESTA EN FUNCIONAMIENTO

- 1º.- Revisar el enchufe si lleva motor eléctrico.
- 2º.- Comprobar que la tensión y la frecuencia es la correcta si lleva motor eléctrico
- 3º En el caso de motores gasolina o diesel revisar los niveles de aceite
- 4º.- Comprobar que el giro de la hormigonera es el correcto (sentido inverso a las agujas del reloj).

### UTILIZACIÓN

- 1º.- Dar al interruptor eléctrico de la máquina para que se ponga en marcha si el motor es eléctrico, o arrancar si es de gasolina o diesel.
- 2º.-Inclinar el tambor en el ángulo deseado según la clase de hormigón. Este movimiento se realiza pisando el pedal de enclavamiento y girando a la vez el volante.
- 3º.- Introducir en el tambor los componentes para fabricar el hormigón siguiendo este orden.

- agua
- áridos
- cemento
- resto de áridos
- resto de agua
- posibles aditivos

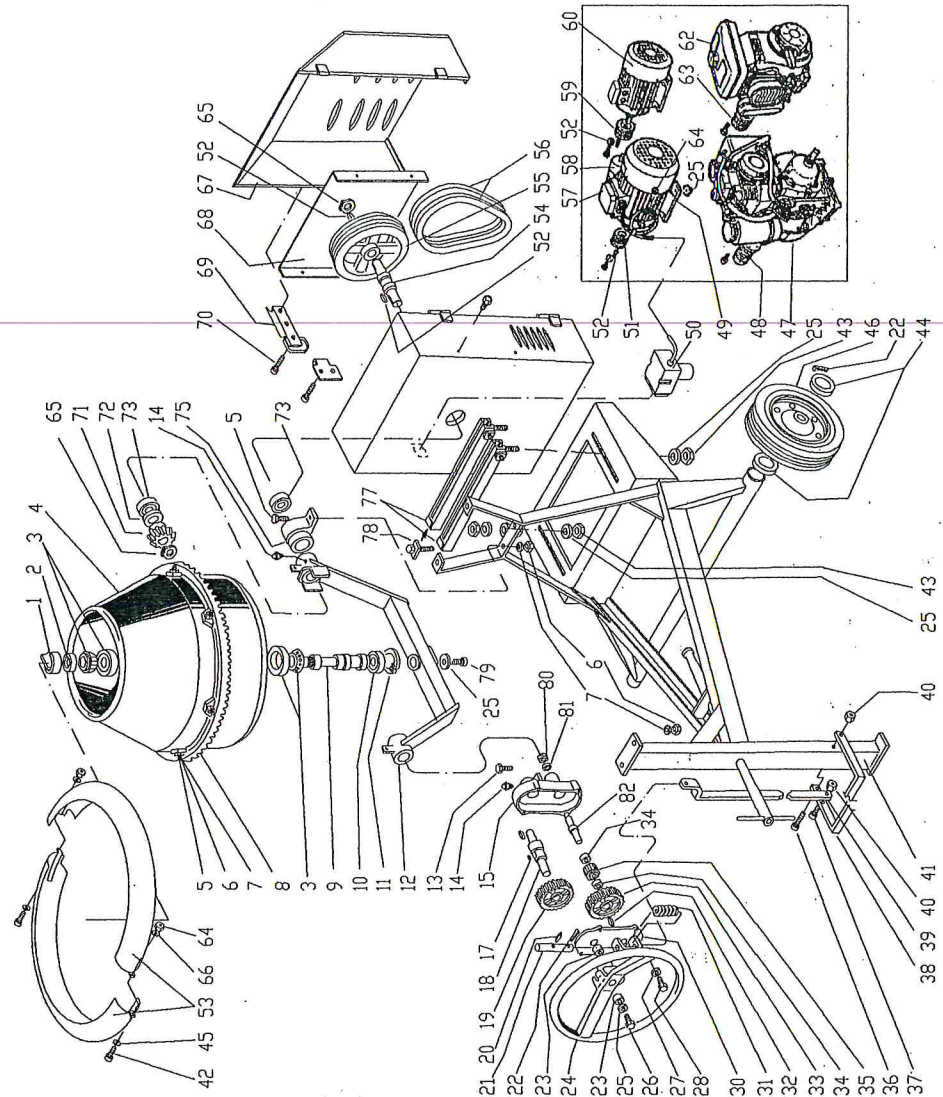
- 4º.- Una vez realizado el hormigón se inclina el tambor hasta volcar la masa en el lugar deseado. Para un óptimo rendimiento de la hormigonera, una vez utilizada hay que lavar el tambor con agua y si no es suficiente utilizar productos de limpieza de hormigón.

### SEGURIDAD

La hormigonera dispone de diferentes protectores de sus partes mas importantes. Siempre que queramos realizar cualquier tipo de operación dentro del tambor, habremos de pararla.  
Para la limpieza de máquinas de motor eléctrico, quitar el enchufe macho de la hembra.

### MANTENIMIENTO

Para el mantenimiento de la hormigonera, habremos de engrasar semanalmente los puntos de engrase de la máquina (tornillos engrasadores).



51	5344	POLEIN ITALIANO DOS CANALES 73x2A F-24x8 L.45
52	6107	CHAVETA 8x7x45
53	09000	CONJUNTO PROTECCIÓN CORONA
54	NE1200402	EJE MOTRIZ
55	1209129	POLEA MOTRIZ
56	4962	CORREA TRAPEZOIDAL A-58
57	6109	CAJA INSTALACIÓN MOTOR 3 C.V.-II
58	Y117	CONDENSADOR PERMANENTE DE 50 Mf-450 V.
59	5342	POLEIN ITALIANO DE UN CANAL 58X1A F-14X5 L.30
60	4341	MOTOR ELÉCTRICO TRIFÁSICO 2 CV III
62	4427	MOTOR HONDA G 1200
62	4402	MOTOR GASOLINA MOD. F-158
63	5397	POLEA GX-120/150-18
63	6110	POLEIN MOTOR GASOLINA 158
64	4152	TUERCA M-8, CINCADA
65	4927	ANILLO ELÁSTICO E-23
66	4213	ARANDELA GROWER -8
67	5509153	CAPOT
68	0801851	CUBRECORREAS
69	5087	CIERRE
70	5381	REMACHES
71	3729	PIÑON DE ATAQUE
72	5062	RETÉN DE CHAPA
73	3818	RODAMIENTO 6205-2RS
75	3706	SOPORTE POSTERIOR
77	1209115	SEMI SOPORTE MOTOR
78	120165	TORNILLO TENSOR CON CHAPA
79	3949	TORNILLO M-16x30
80	4131	TUERCA M18 (x1.5)
81	4216	ARANDELA GROWER M-18
82	1401113	EJE INTERMEDIO BASCULACIÓN
s/n16	NE120041	SOPORTE POSTERIOR CON RODAMIENTOS

En el modelo MZ-300-NE cambian las siguientes referencias:

4	NE1509101	CUBA AMASADO, SIN CORONA, CON PALAS. 300 NE
60	4342	MOTOR ELÉCTRICO TRIFÁSICO 3 CV III
	NE1509100	CUBA AMASADO CON CORONA Y PALAS

**PLACAS:**

